

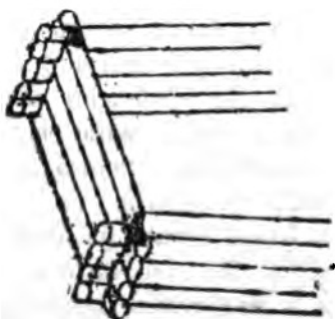
О постройках Бѣлорусскаго крестьянина.

Черниговской губ., Мглинскаго уѣзда: села Росухи, деревни Бородинки и Амелькина хутора.

Всѣ постройки въ данной мѣстности дѣлаются преимущественно изъ дѣснаго матерьяла, довольно примитивнымъ способомъ, такъ какъ каждый домохозяинъ—онъ же хлѣбопашецъ, онъ же и строитель своего двора.

Смолоду онъ собственно нигдѣ не обучается строить; но у нихъ первое элементарное упражненіе и подготовка въ плотничеству, это рубка дровъ: подростокъ беретъ топоръ въ руки и упражняется. Если ему удастся съ размаху попадать на колодку въ одно и то же мѣсто,—значить ужъ начинается владѣть топоромъ, рука наловчилась цѣлить, а это самое важное.

Рис. 1.



Далѣе присматривается онъ, какъ старшіе ладать соху, борону и прочія хозяйственные принадлежности. По мѣрѣ надобности онъ помогаетъ отцу, и, наконецъ, становится такимъ же неуклюжимъ плотникомъ какъ и отецъ, не двигаясь впередъ и не помышляя объ усовершенствованіи въ строительномъ искусствѣ.

Здѣсь плотникъ-хлѣбопашецъ строить себѣ хаты и амбары, дѣлая срубы „съ углами въ чашку“. Это не что иное, какъ известный способъ великорусскихъ построекъ, въ которыхъ, при скрещиваніи бревенъ на углахъ, вырубленное углубленіе называется „чашка“, отсюда получается терминъ „рубить въ чашку“. Четыре бревна, сложенные такимъ образомъ называются „вѣнцомъ“. Для хаты полагается 10—12 вѣнцовъ (рис. 1).

Свою плотницкую работу дѣлаетъ крестьянинъ очень неаккуратно: несмотря на суровую зиму, бревно въ бревно и углы прилаживаются неплотно. Поэтому всѣ погрѣшности рубки, въ видѣ

довольно больших щелей, заполняет онъ дѣснымъ болотнымъ иломъ, который конечно при морозѣ и вѣтрѣ — тоже плохо защищаетъ отъ холода. Во избѣжаніе чего углы хаты, а также „по шпарахъ“ (т. е. въ углубленіи при соединеніи бревенъ) заглавливаются красной глиной; отъ чего постройка приобретаетъ какъ бы недокопченный некрасивый видъ, но у крестьянина одна цѣль — защита отъ холода.

По нѣкоторымъ стариннымъ пѣснямъ народнымъ, возможно предположить время, когда означенная „рубленая хата“ (рис. 1) начинала только входить въ употребленіе, и люди, по всей вѣроятности, жили въ постройкахъ иного какого-нибудь издѣлія. Такъ въ пѣснѣ упоминается, какъ двѣ дѣвчины приходили смотрѣть казака, который:

„Лежалъ убитый,
Укинуть у жито“.

Но о третьей дѣвчинѣ, главной героинѣ, говорится:

„Вышла дѣвчина
Изъ „рубленыхъ хатъ“.

Здѣсь слово „рубленая“ вовсе не изображаетъ эпитетъ въ родѣ сыра-земля, красна-дѣвица, а показываетъ именно выдающуюся въ обыденной жизни обстановку.

Въ слѣдующей же пѣснѣ названіе „рубленая хата“ тоже означаетъ несомнѣнно рѣдкую роскошь наравнѣ съ убранствомъ коврами:

„Што у нашего Иванечки
Да „рубленая катъ“
Позавѣшана коврами
До самаго земли,
Тамъ лежитъ, лежитъ
Породильничка...“ и т. д.

Клѣтъ есть холодная постройка, выполняющая въ одно и тоже время два назначенія: кладовую и спальню, гдѣ и зиму, и лѣто, несмотря на лютые морозы, спитъ кто-нибудь изъ семьи, по преимуществу молодожены. Собственно говоря, клѣтъ, какъ приспособленіе для зимняго ночлега, есть остатокъ древней некультурности и напоминаетъ собой времена, когда вмѣсто печей раскладывали костры.

И такъ, „рубленая хата“ вытѣснила собой какое-нибудь болѣе примитивное устройство жилья: можетъ быть, этотъ пред-

шествующій способъ строить и былъ именно „закидка въ шулаки“, который, въ свою очередь, замѣнилъ шалаши и будки.

Теперь этимъ способомъ (рис. 2) строятъ помещенія для скота и нѣкоторыя другія холодныя постройки; онъ состоитъ

Рис. 2.



въ томъ, что по направленію имѣющейся быть стѣны вкапываются въ землю на извѣстномъ разстояніи одинъ отъ другого, высотой до крыши, дубовые столбы, называемые „шулаки“ или шулы, по обѣимъ сторонамъ которыхъ продѣлываются во всю длину шулы желобы или „шпарты“. Пространство между шулами закладывается горизонтально бревнами, концы которыхъ стесаны, смотря по ширинѣ шпарты.

Рис. 3.

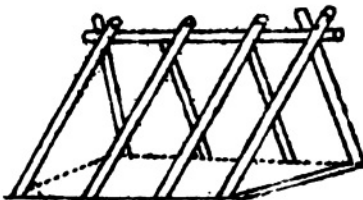


Рис. 4.



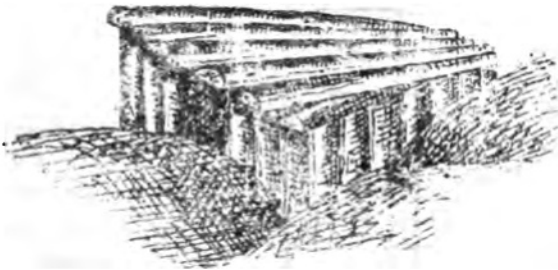
Къ числу остатковъ первобытнаго приспособленія для жилья относится будка. Это родъ двускатной соломенной крыши, устроенной изъ жердей, стоящей прямо на землѣ безъ всякаго фундамента. Ея тыльная сторона тоже защищена соломой, а лицевая остается открытой. Будка эта не высока и приспособлена больше для ночлега или для укрытія отъ непогоды (рис. 3 и 4).

Такая же будка, только еще ниже, устраивается теперь въ лѣсахъ охотниками-любителями, чтобы сторожить тетеревей.

Покрывается она сплошь со всѣхъ сторонъ зелеными вѣтками и оставляется только сбоку небольшая лазейка.

Относительно первобытнаго приспособленія къ зимовкѣ можно сказать вотъ что: не имѣя жилья и ничего готоваго подъ рукой, — чѣмъ могъ человѣкъ прежде всего защитить себя отъ стужи, какъ ни землей? — а потому землянка должна была быть первымъ убѣжищемъ отъ непріязненныхъ стихій. Устраивается она и нынѣ рабочими, которые въ зимніе мѣсяцы сходятся съ ближайшихъ селъ для рубки дровъ въ лѣсныхъ складахъ при полотнѣ желѣзныхъ дорогъ, лѣсопилѣхъ и т. п. Очень углубленныхъ землянокъ здѣсь не дѣлаютъ — въ нашей глинистой почвѣ это былъ бы погребъ, поэтому человѣкъ предпочитаетъ устраивать себѣ полуземлянки,

Рис. 5.



Землянка (см. описаніе землянки).

куда легче проникаетъ притокъ свѣжаго воздуха. Дѣлаютъ это такъ: выкапывается четырехъ-угольная яма до непромерзающаго слоя земли, до материка, аршина въ полтора глубины. Яма эта обставляется

какимъ-нибудь деревяннымъ заплотомъ, высоты въ ростъ человѣка (Рис. 5). Сверху въ одинъ скатъ накладываются концы какихъ-нибудь досокъ, бревенъ. На этотъ потолокъ наваливается дернъ. Вотъ тутъ-то мать сыра-земля сослуживаетъ человѣку службу: набрасываетъ онъ ее и на потолокъ, и къ стѣнамъ, — и все-то свое зимовье одѣваетъ земляней. А сверхъ всего еще и зима приходитъ на помощь человѣку, укутывая землянку снизу доверху снѣжнымъ одѣяломъ, которое бываетъ подчасъ не менѣе аршина толщины.

При нуждѣ получается убѣжище, изолированное отъ вѣтра, вьюги и мороза.

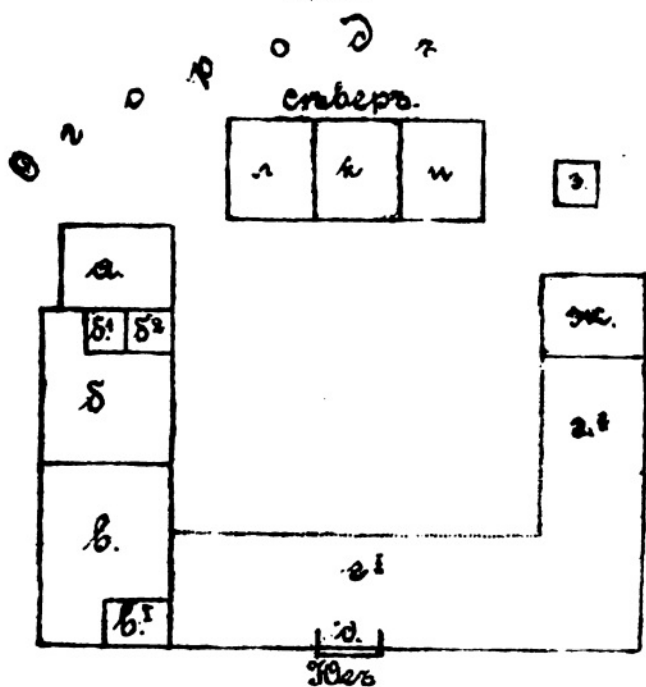
1. Описаніе и планъ двора зажиточнаго крестьянина.

Жилое помѣщеніе во дворѣ, какъ видно изъ рисунка (6), помѣщается отдѣльно, но холодныя постройки идутъ всѣ подъ одну сплошную крышу „глаголемъ“. Крестьянинъ любитъ сучи-

вать свои постройки и при выражении высокой похвалы строителю скажет: „дворъ хороший щитный, язь у вѣночку“.

Большое вниманіе обращается при закладкѣ строенія на страны свѣта, и лицевая сторона съ окнами и входными дверями не только въ жильѣ, но и въ помѣщеніи для скота ставится на „усходъ солнца“, — т. е. на востокъ, или „на поудень“ — на югъ.

Рис. 6.



улицы

а—амбарь, б—пуля для коній, б¹—свинарка, б²—телятникъ, в—карovníкъ,
г¹—овчарка, г²—новѣтъ, г³—новѣтъ, д—ворота, ж—кльѣтъ, з—погребь,
и—хата, к—сѣни, л—хата.

а) Амбарь ставится безъ всякаго фундамента, на землѣ, и такъ какъ дерево отъ соприкосновенія съ землей скоро портится, то первый вѣнецъ кладется дубовый. Крыша дѣлается соломенная четырехъ-скатная, въ видѣ пирамидки. Внутри для ссыпки зерновыхъ продуктовъ засѣян (закомы). Амбары большею частью не замащиваются и не запотолачиваются.

Но неудобство амбаровъ безъ половъ и потолковъ очевидно: въ деревнѣ, между крестьянами найдется два три малоземель-

ных крестьянина, готовых всегда посягнуть на чужую собственность и залезть въ амбаръ въ болѣе зажиточному сосѣду. Въ этомъ случаѣ они темною ночью, не входя во дворъ, могутъ подкопаться подъ стѣну немошенанаго амбара съ вѣйшей стороны двора и вытащить продукты.

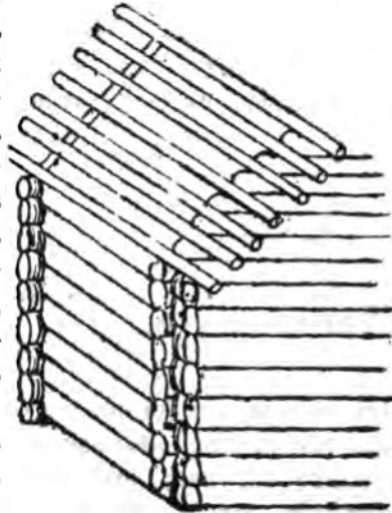
А иные злоумышленники предпочитаютъ продѣлывать дыру въ соломенной крышѣ и, спустившись внутрь по веревкѣ, успѣшно вытягиваютъ все, что имъ понадобится.

Нужда слѣдовательно указала на необходимость мостовъ и половъ въ амбарѣ. Но для этого потребуются гвозди и доски, а покупные материалы хозяину-плотнику не по карману, онъ привыкъ обходиться своими средствами. Поэтому вмѣсто досокъ раскалываетъ онъ тонкія бревна вдоль, или беретъ „абаполки“¹⁾; при мощеніи пола онъ ужъ при думаетъ, какъ обойтись безъ гвоздя: одну сторону пола прикрѣпляетъ и втиснетъ къ стѣнѣ амбара въ шпарты бревенъ, на противоположныя концы абаполокъ поставить засѣки; словомъ, приспособится такъ, чтобы изъ-подъ амбара нельзя было поднять половицы.

Вмѣсто потолковъ устраиваетъ онъ въ амбарахъ крыши „съ покотомъ“, а именно: (рис. 7) докончивши поперечныя стѣны амбара, продолжаетъ рубить изъ тонкихъ бревенъ остовъ двускатной крыши такимъ образомъ: вмѣсто шалѣвокъ (т. е. тонкаго теса) кладетъ бревна и, уменьшая ихъ постепенно, сводитъ къ коньку крыши на нѣтъ. Въ то же время, въ концы этихъ „фронтонныхъ“ бревенъ врубаетъ, черезъ одно бревно, концы бревенъ, идущихъ вдоль, по обѣ стороны ската крыши такъ, что между этими послѣдними остается промежутокъ не болѣе $\frac{1}{4}$ аршина. Оба ската еще переплетаются лозой и покрываются толстымъ слоемъ соломы и пролѣзть сюда во внутрь трудно, не взорвавши всей крыши.

Слѣдующая холодная постройка для скота (рис. 6, б, в) навъ-

Рис. 7.



¹⁾ Въ Великоорусіи называются „горбыли“.

вается „ворки, кашары“ или „пуна“: Одна изъ сторонъ этого сооруженія плотно прилегаетъ вмѣстѣ съ крышей къ амбару *a*, внѣшняя стѣна котораго служитъ также стѣной для пуны (рис. 6).

Въ богатыхъ дворахъ углы вѣровъ дѣлають рубленые, а всѣ стороны закидываютъ въ шулаки. Внутри не полагается ни половъ ни потолковъ, устраиваются только на скорую руку отдѣльныя перегородки — „пуньки“ для мелкаго скота, (рис. 6, б¹, б², в¹).

Если вѣровъ поставленъ отдѣльно, то крыша дѣлается четырехскатная. При скученности же построекъ, она является двускатной, такъ какъ остальныя двѣ стороны прилегають и упираются въ сосѣднее зданіе.

Основаніе крыши въ „пуняхъ“ дѣлается проще, чѣмъ въ жилыхъ помѣщеніяхъ, а именно: по среднѣ, на равномъ разстояніи отъ продольныхъ стѣнъ, вкапываютъ вдоль зданія высокія бревна „сѣхи“ (рис. 9) съ остатками природнаго развѣтвленій вверху

Рис. 8.



видѣ двухъ рогулей. Въ эти-то рогули вкладываются толстыя бревна, называемыя „сѣхми“, которыя и служатъ опорой для конька крыши. Конекъ называется здѣсь „царикъ“.

Отъ конька крыши на верхнюю наружную часть стѣны спускаются жерди, называемыя „крючка“, въ верхнемъ концѣ каждаго изъ нихъ высверливается отверстіе, куда вбивается кусочекъ дерева, что и образуетъ родъ крюка, повѣшеннаго на солома (рисунок. 8).

Затѣмъ вдоль крыши, въ горизонтальномъ направленіи, къ крючкамъ привязываются березовымъ хворостомъ или лозою, жерди, называемыя переплетъ (отсюда — названіе „переплетать крышу“).

Такого рода работа придумана вѣроятно съ давнихъ временъ, когда о гвоздяхъ и помину въ Полѣсѣ не было.

Повѣтъ (рис. 6 г¹ г²) есть ничто иное, какъ двухскатный навѣсъ, обращенный открытой стороной къ двору, гдѣ его крыша опирается только на столбъ — „на подсошкѣ.“ А съ внѣшней стороны двора, она имѣетъ такія же стѣны „въ шулаки“, какъ и вѣрки, она служитъ хозяину для склада громоздкихъ вещей: туда ставятся сани, колеса, телѣги, сохи, бороны, дрова, лѣсной матерьялъ. Кромѣ того повѣтъ — самое излюбленное

и удобное мѣсто для домашнихъ хозяйственныхъ работъ во время непогоды.

Постройка клѣти (а) ничѣмъ не отличается отъ амбара. Только внутри вмѣсто засѣковъ придѣланъ помостъ изъ

Рис. 9.

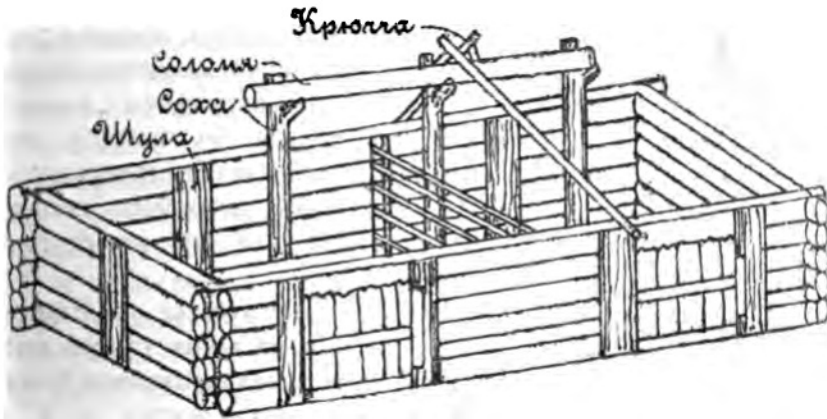


Рис. 10.



обрѣзковъ обанолковъ или старыхъ досокъ и на немъ помѣщается постель. Посреди клѣти, или немного къ сторонѣ, спускается отъ потолка на веревкахъ висячая горизонтально жердь, на которую взвешена на перевѣсъ праздничная одежда и кожухи.

Погребъ (рис. 11): выкапывается въ землѣ четырехугольная яма не менѣе 4 аршинъ глубины, обставляется дубовыми „плашками“ (колотые куски дерева). Наравнѣ съ поверхностью земли кладется деревянный потолокъ, на который толстымъ слоемъ насыпается земля.

Рис. 11.



Въ потолокъ оставляется четырехугольная лазейка, обшитая деревомъ, куда приправляются дверцы; отверстіе это называется „жерело“. Черезъ жерело въ погребъ вставляется деревянная лѣстница для входа. Надъ погребомъ ставится

двускатный навѣсъ, покрытый соломой или (за недостаткомъ ея) „суволокой“.

Двѣ хаты (рис. 6, 12, 13 и, в, л) рубятся и ставятся отдѣльно одна противъ другой, затѣмъ, въ двумъ угламъ этихъ построекъ вкапываются шулаки, куда и закладываются бревна, образующія сѣни (в). Въмѣсто фундамента кладется прямо на землѣ одинъ или два дубовыхъ вѣнца. Когда срубъ готовъ, стѣны скрѣпляются двумя-тремя поперечными брусьями, на которые кладется потолокъ; сверхъ этого надрубливается вѣнецъ, называемый „звѣязъ“ затѣмъ еще поперекъ сруба кладутся „балки“, на концахъ которыхъ и утверждаются „кроквы“ или стропилы. Затѣмъ крыша рѣшетится жердями и это называется „перешлетъ“. Кроятся всѣ постройки соломой безъ исключенія.

Описанная постройка на видъ имѣетъ четырехскатную форму крыши. Между тѣмъ боковые фронтоны крышъ обѣихъ хатъ, обращенныя внутрь сѣней, остаются открытыми (сѣни не запотолачиваются). Другихъ отверстій съ чердака не дѣлается. Чердакъ не имѣетъ особеннаго предназначенія, туда забрасывается только ненужный хламъ.

Называется онъ здѣсь „гора“. Что бы взлѣзть „на гору“ приставляется въ сѣняхъ къ стѣнѣ хаты деревянная лѣстница.

Планъ № 12 представляетъ жилье богатаго человѣка; и коль скоро онъ богатъ — значить и многосеменъ, потому что у крестьянъ богатство зависитъ отъ количества рабочихъ рукъ; значить при живыхъ родителяхъ имѣется нѣсколько женатыхъ сыновей, только потому, что тѣсно и негдѣ дѣться, позволить онъ себѣ расширять помещеніе въ видѣ двухъ хатъ, соединенныхъ сѣнями.

Осмотрѣвъ внимательно постройки стараго домохозяина, вы не замѣтите ни малѣйшаго пополозновенія въ украшенію: навѣсъ крыши надъ стѣной устраивается также какъ и въ пунѣ, и носитъ названіе „хатняя стреха“. Оконныя рамы вставлены только въ „лутки и подоконники“ (косыки и подушки въ Великоруссіи) и не обрамлены наличниками (карнизами). Двери—съ очень высокими порогами, при отсутствіи крыльца.

При этомъ нельзя не замѣтить, что вся мысль строителя направлена къ тому, чтобы въ хатѣ было тепло, чего и достигаетъ онъ съ большимъ успѣхомъ: для этого дѣлается низкій потолокъ, аршина въ три съ небольшимъ высоты, окна—въ $\frac{3}{4}$ аршина, а окно противъ печи—вдвое меньше прочихъ. Дверь настолько низка, что при входѣ надо обязательно наклониться, чтобы не ушибить голову о „лутку“. Русская печь и лежанка съ отдѣльной топкой занимаетъ почти четвертую часть хаты.

Курныхъ избъ, называемыхъ „куренька“, гдѣ дымъ черезъ хату идетъ въ дверь, дѣлаютъ мало. Теперь по большей части для выхода дыма продѣлываютъ въ стѣнѣ дыру, гдѣ стѣна прилегаетъ къ печи. Вмѣсто вьюшекъ это отверстіе съ стѣной закладывается затѣчкой изъ тряпокъ, что и называется „заткнуть верх“.

Внутренность печи, гдѣ кладутъ дрова называется „подъ“, холодная кирпичная площадка спереди печи, (продолженіе пода) носитъ названіе, „загнетъ“. Дугообразный раздѣлъ между печью и загнетомъ—„челестникъ“¹⁾). Черезъ него-то проходитъ дымъ въ первый дымоходъ называемый коминъ. При большомъ количествѣ дровъ въ печи вмѣстѣ съ дымомъ тянетъ пламя въ коминъ, гдѣ не рѣдко и вспыхиваетъ скопившаяся сажа—причина частыхъ пожаровъ. Внизу печи подпѣчье, куда сажаютъ нестись куръ.

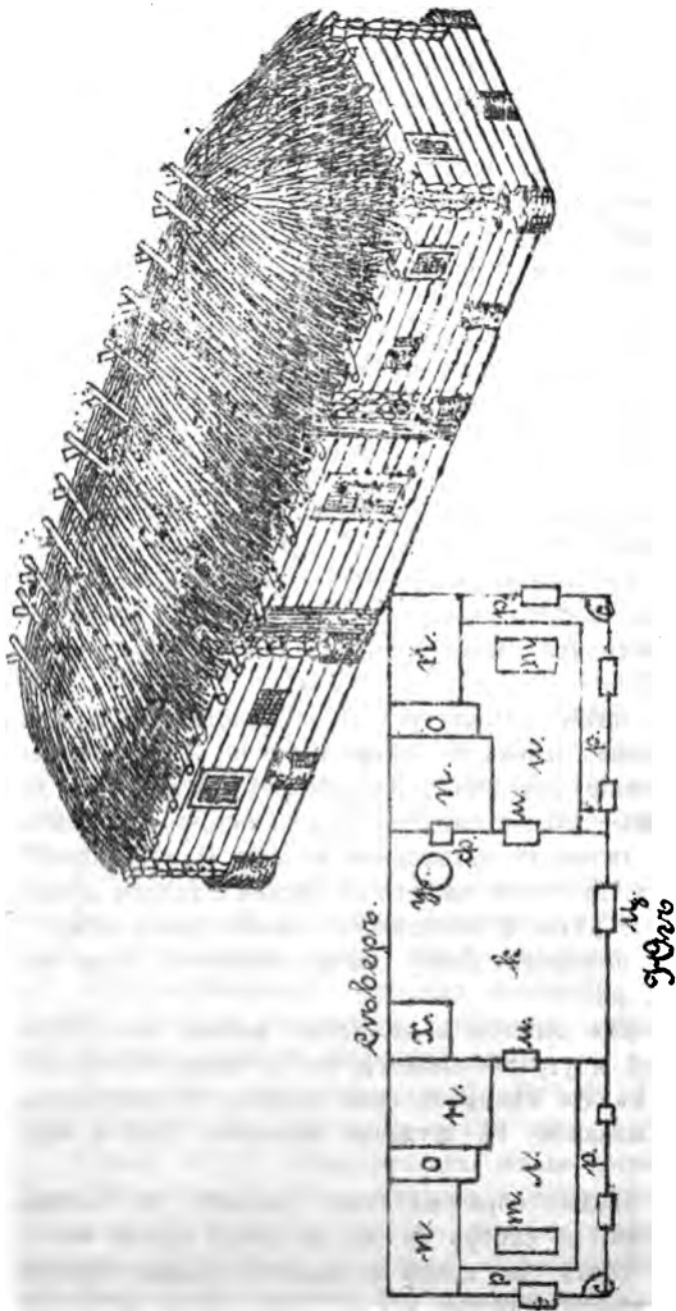
Въ видахъ тойже теплоты и отсутствія досокъ, полъ хаты насыпается землей и утрамбовывается, на $\frac{1}{4}$ аршина и болѣе. Снаружи, нижнихъ два вѣнца въ свою очередь обкладываются землей и закладываются въ шулачки деревомъ. Это и есть „загавалены“.

Укупоренная такимъ образомъ хата бываетъ не только тепла, но и жарка; не смотря на то, въ семьѣ всегда находятъ охотники спать на печей и лежанкѣ. (Самое горячее мѣсто печи называется червнѣ).

¹⁾ Отъ слова челюсть. *Асторъ*

А не отъ слова „чело“, какъ въ Великоруссіи? *Н. В.*

Рис. 12 и 13.



- | | | | |
|-------------------|-----------------------|---------------------------|---------------------------|
| и, л. - стены | и, н. - перн. | и, п. - стены | и, п. - стены |
| к. - стены | о, о. - лешкалка | к. - загородка для коровы | к. - загородка для коровы |
| у - входная дверь | и, л. - порт (портит) | у - доска с водой | у - доска с водой |
| и, н. - двери | р, р - ушоны (ушки) | сп - заплата дырада | сп - заплата дырада |

Внутри хаты всё необходимые предметы, составляющие обстановку, какъ у богатыхъ, такъ и у бѣдняка, занимаютъ одни и тѣ же мѣста: печка всегда у порога къ сѣверной стѣнѣ, рядомъ обязательно „полъ“ для спанья (т. е. полати). Для сооружеія этого помоста необходимы доски, но бѣлоруссы съ давнихъ временъ умудрялся безъ пилы вытесывать ихъ топоромъ „изъ плашекъ“.

Въ этой мѣстности нѣтъ большихъ селъ: 10—20 дворовъ не болѣе. Какъ улицы такъ и дворы въ Полѣсьѣ весьма не привѣтливы и носятъ на себѣ отпечатокъ жилища лѣсного звѣря; какъ тотъ стремится забраться поглубже въ нору и дальше въ лѣсъ, такъ здѣсь и въ селахъ: хаты стоятъ обязательно въ глубинѣ дворовъ. Если вы проѣзжаете вечеромъ, вы не увидите свѣтящихся огней въ окнахъ, все отвернулось отъ васъ, и улица представляетъ собой сплошныя „повѣти съ воротами“, (см. рис. на стр. 84). Какъ бы ни былъ высокъ заборъ, но въ случаѣ надобности человѣкъ всегда можетъ перелѣзть черезъ него. Въ данномъ же случаѣ, чтобы очутиться во дворѣ при закрытыхъ воротахъ, надо взбираться на двухскатную крышу повѣти.

Въ этомъ попользованіи строить барикады у воротъ, создать себѣ крѣпость, хотя бы изъ повѣти, сказывается боязнь, страхъ безоружнаго хлѣбопашца тѣхъ временъ, когда человѣкъ долженъ былъ (подобно волеу) ходить съ оглядкой днемъ и не заснуть спокойно на ночлегѣ.

Только за послѣднее десятилѣтіе молодые хозяева при отлѣгѣ отъ стариковъ начали себѣ строить хаты съ окнами на улицу. Въ с. Росухѣ имѣется ихъ три; въ Амелькиномъ хуторѣ и Бородинкѣ усадьбы еще на старомъ ладѣ.

II. Описаніе и планъ двора небогатаго крестьянина.

Какъ весь дворъ, такъ и отдѣльныя постройки небогатаго землевладѣльца отличаются прежде всего малыми размѣрами (рис. 14, 15, 16). Система же устройства вездѣ одинакова.

Небольшое количество построекъ, отсутствіе повѣтей не даютъ ему закрытого вида, а потому этотъ дворъ стоитъ внѣ идеала крестьянина; на его взглядъ это будетъ: „дворъ бѣдненькій, не щитный, семеро вордтъ, и тѣя вси на (огорддъ“. Оттого, какъ бы ни былъ бѣденъ хозяинъ этого двора, но въ теченіе нѣсколькихъ лѣтъ онъ непременно застроитъ его отъ

улицы повѣткой, на остальныхъ пустыхъ пространствахъ тоже устроить такъ, чтобы слить все подъ одну крышу.

Рис. 14.

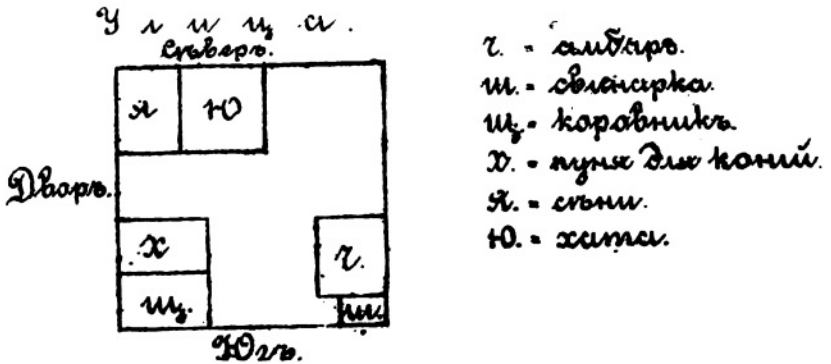
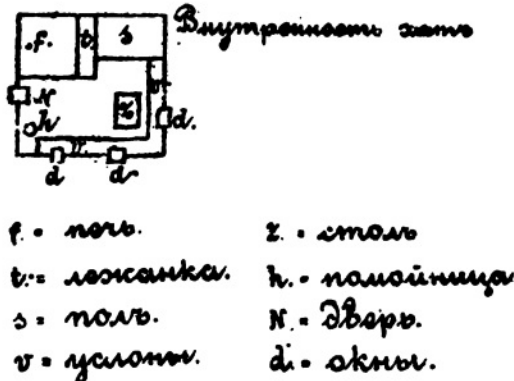


Рис. 15.



Рис. 16.



Въ деревняхъ строятъ себѣ иногда жилье люди совершенно убогіе, не имѣющіе ни клочка своей земли; для этого наня-

ИМѢЮТ ОНИ НѢСКОЛЬКО САЗЕНЪ ОБЩЕСТВЕННАГО ВЫПУСКА ВЪ СЕЛѢ, ВНОСЯТЪ ЗА ТО ОБЩЕСТВУ РУБЛЯ 2 — 3 ВЪ ГОДЪ И ЖИВУТЪ ВЪ СВОЕМЪ ПОМѢЩЕНІИ, ЗАРАБАТЫВАЯ ЛѢТОМЪ ХЛѢБЪ НА ЗИМНІЕ МѢСЯЦЫ. ЖИЗНЬ ИХЪ, КОНЕЧНО, ПОПОЛАМЪ СЪ НУЖДОЙ; НО ЭТИ ТАКЪ НАЗЫВАЕМЫЯ „БОБЫЛИ“, ЛЮБИТЕЛИ СВОИХЪ СОБСТВЕННЫХЪ УГЛОВЪ, ВЫРАЖАЮТСЯ ТАКЪ: „ХОТЬ БЕЗЪ ХЛѢБА СИДѢТЬ, ДА ВЪ СВОЕЙ ХАТѢ“ (рис. 17, 18).

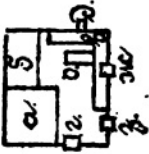


Рис. 17, 18.

- а. — печь.
- б. — полъ (посыпанъ).
- в. — потолокъ (лава).
- г. — дверь.
- д ж з. — окна.
- о. — столъ.

Величина такой хаты будетъ конечно очень мала: 5—4 аршина не болѣе. Вмѣсто сѣней „припаты“ — жерди, прикрытыя „суволокой“ (суволока — эта волокнистая растенія, которыя сгребаются съ огородовъ осенью послѣ уборки конопли и употребляются для защиты холодныхъ помѣщений отъ вѣтра). Срубъ хаты дѣлается обыкновенно; крыша четырехскатная, безъ всякаго отверстія на чердакъ; окна въ поларшина величины. Внутри такое же распредѣленіе предметовъ по своимъ мѣстамъ, какъ и въ богатыхъ помѣщеніяхъ, только все будетъ сдѣлано изъ „ломачча“ (ломъ), лавки узкія, вмѣсто стола вкопаны въ землю 4 столбика и на нихъ положены двѣ сбитыя дощечки. Взамѣнъ погреба подъ „поломъ“ (полатами для сна) выкопана аршина въ полтора яма для храненія зимой картофеля и буряковъ.

Печка устраивается всетаки такъ, что дымъ выходитъ не въ хату, а въ отверстіе въ стѣнѣ. Матерьяломъ для отопленія служитъ мелкая сухая „пѣваль“, которую они всю зиму таскаютъ на плечахъ изъ ближняго лѣса.

Подобное жилье не есть еще послѣдній видъ бѣдности; напротивъ, оно

оставляетъ владѣльцу довольство и душевный покой: „я сама себя хозяйка, никто мною не понужаетъ (отъ слова „ну“)

говорять онѣ. Ей еще и завидуютъ тѣ, которые принуждены проситься зимовать у когонибудь и „тереть чужія углы“. Мужчина-бобыль никогда не способенъ устроить себѣ такого очага и остается бездомнымъ до конца дней.

Эти представители деревенской нищеты, очутившись въ городѣ, незамедлили бы сдѣлаться, можетъ быть, нетрезвыми обитателями ночлежныхъ пріютовъ, но въ деревнѣ они, при крайне-малыхъ потребностяхъ, остаются до конца симпатичными тружениками и протягиваютъ руку за милостынею только тогда, когда не хватаетъ силъ работать.

Хаты бобылокъ обыкновенно не остаются долго на своихъ мѣстахъ и со смертью владѣлицы перевозятся къ какомунибудь сосѣду, который въ виду интереса полученія хаты, присматривалъ за больной и хоронилъ покойницу.

Примѣчаніе о плотникахъ: настоящимъ плотникомъ среди крестьянъ называется тотъ, кто умѣетъ приладить „лутку въ оконѣ“. Такой плотникъ имѣетъ кромѣ топора и „скобля“ (кору соскабливать)—поперечную пилу, рубанокъ, долото, сверло и проч. Въ виду малоземельности, онъ „зарабатываетъ себѣ хлѣбъ топоромъ“. Такого-то плотника каждый почти домохозяинъ нанимаетъ присаживать „лутки“, вставлять двери, рамки, что и называется „прибирать хату“. Среди этихъ, такъ называемыхъ, настоящихъ плотниковъ уже проявляется стремленіе украшать постройки. Напримѣръ, сдѣлаетъ онъ, съ согласія, конечно, хозяина, наружный наличникъ у оконъ и прибьетъ вырѣзанную изъ доски фигуру.

Затѣмъ, у молодыхъ хозяевъ, при новыхъ постройкахъ, поставленныхъ окнами на улицу, замѣчается иногда окраска оконныхъ рамъ и наличниковъ въ синій и зеленый цвѣтъ. Это украшеніе является, впрочемъ, только въ тѣ годы, когда въ селѣ происходитъ окраска церковной крыши и остатки отъ маляровъ можно получить чуть-ли не даромъ.

Кромѣ того зажиточные крестьяне теперь нерѣдко нанимаютъ плотниковъ мостить полъ въ свѣтлицѣ: впаивается въ землю нѣсколько паръ „стояновъ“ (столбы), на нихъ кладутъ дубовые длинные по величинѣ хаты „подмостники“ и затѣмъ доски.

„Настоящій плотникъ“ — крестьянинъ, когда занимается на плотницкую работу къ болѣе культурнымъ деревенскимъ обывателямъ: къ священнику, причту, волостному писарю, къ

еврею, — дѣлаетъ въ постройкѣ карнизъ вокругъ крыши, при ея спускѣ въ стѣнѣ, что называется „подшивать коробку“, крилечко или гѣнги на колонкахъ съ навѣсомъ. Но крестьянинъ хозяинъ не дозволяетъ себѣ такой роскоши, и нанятый имъ плотникъ ограничивается только необходимой „приборкой хаты“.

Баня ставится преимущественно на общественномъ выпускѣ, возлѣ рѣчки, для того, чтобы было ближе носить воду. Во всякомъ небольшомъ селѣ имѣется 4—5 бань. Кромѣ своего specialнаго предназначенія они исполняютъ еще роль сушилки:

Рис. 19.



Рис. 20.



тамъ каждую осень сушатъ „прядево“, т. е. ленъ, пѣсконни или замашки (волокунистыя растенія), рис. 19, 20.

Баня всегда дѣлается срубомъ „почитнѣй“, чтобы духъ не выходилъ, съ 4-хъ-скатной крышей, потолкомъ изъ плашекъ, но безъ пола. Взамѣнъ оконъ дѣлается въ стѣнѣ дырка въ квадратную четверть величины; когда моются, ее затыкаютъ затычкой изъ суволоки (рис. 19).

Печка дѣлается аршина въ полтора высоты, безъ всякихъ дымоходовъ, такъ, что дымъ идетъ въ дверь. Форма печи имѣетъ видъ сѣнной копны, полой въ серединѣ для вкладки дровъ и для нагреванія чугуна съ водой. Сверху — въ большомъ количествѣ кладется булыжникъ, на который чтобы „поддать духу“ вливаютъ нѣсколько корцѣвъ (ковшикъ) холодной воды, и баня тотчасъ сверху до низу наполняется густымъ паромъ, такъ что въ двухъ шагахъ ни видно передъ собой человѣка. Чѣмъ больше жару и пару, тѣмъ лучше: „славная баня, говорятъ.

духу много.“ Въ то же время кладутъ на раскаленный булыжникъ мокрый березовый вѣвонецъ и на полатяхъ парятъ имъ другъ друга. Мыла не полагается, только голову моютъ щелокомъ. Въ баню безъ всякаго сипроса идутъ сосѣди, кто только пожелаетъ; набирается иногда цѣлая толпа, и парятся въ потьмахъ, такъ какъ огонь, въ воздухѣ сильно насыщенномъ паромъ, гаснетъ...

Большую рѣдкостью и новинкою считается „примыльничъ“ т. е. сѣни, гдѣ можно раздѣться; иногда просто дѣлаютъ навѣсъ, подъ которымъ мнутъ пѣсокони.

„Гумно“ ставятъ всегда на окраинахъ села, среди огородовъ. Горькій опытъ научилъ удалать его отъ жилыхъ построекъ, потомучто во время осени, какъ только начнется молотьба, въ окрестности то и дѣло горятъ гумна, наполненные годовымъ урожаемъ.

Строятся гумно на подобіе вѣрковъ: углы рубленные, а стѣны закидываются въ шулаки; постройка эта довольно объемиста, не меньше 20 арш. длины и 15 ширины, такъ какъ вмѣщаетъ въ себѣ кромѣ годового урожая, еще и кормовые продукты для скота. Утвердить крышу на такомъ большомъ пространствѣ для крестьянина плотника довольно затруднительно. Дѣлается она тоже какъ крыша на вѣркахъ и пунахъ съ тою разницею, что крыша пуни покоится на „сохахъ“ вкопанныхъ посреди зданія (рис. 20).

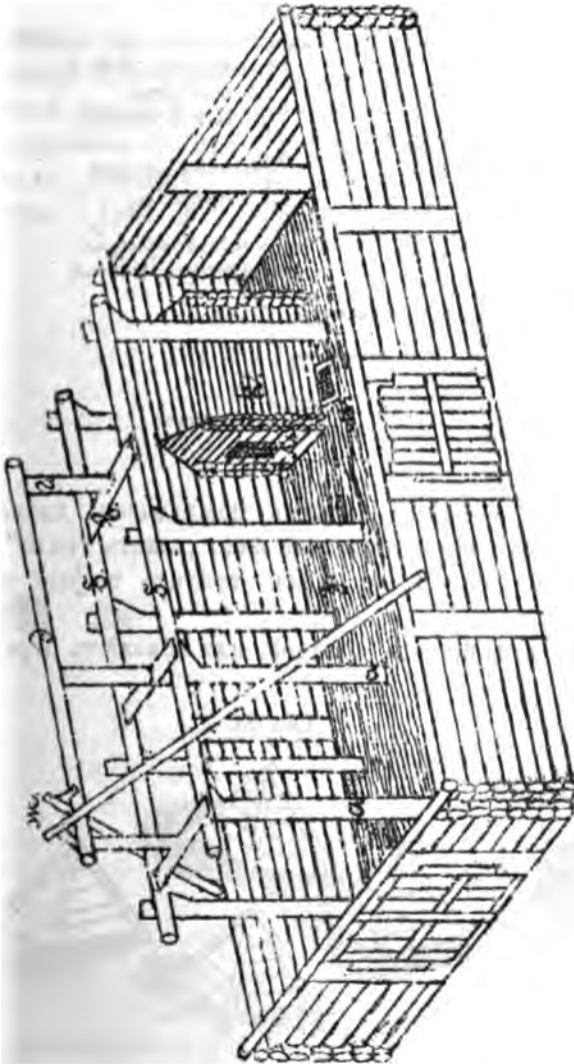
Въ гумнѣ же, середину его занимаетъ „токъ“ для молотбы, а „сохи“ съ рогулями ставятся по бокамъ на подобіе аллен. Между сохами и стѣной складывается въ скерди не мелоченный хлѣбъ и ярь (гречиха, ячмень и проч.).

Изъ нижеслѣдующаго рисунка (рис. 21) видно, что крытча вѣшаются также какъ и въ пунахъ, но на второе „соломя“, поддерживаемое „чапелками“ укрѣпленными въ переводни или владѣ. Въ свою очередь нѣсколько этихъ „владей“ помѣщается поперевъ гумна и концами утверждается въ „сблума“, которое состоитъ изъ нѣсколько скрѣпленныхъ концами бревень, показанныхъ на сохахъ.

Внутри гумна при концахъ „тоба“ помѣщается рубленый овинъ для сушки съ аршиннымъ отверстіемъ, черезъ которое накладываются снопы. Съ боку видна лазейка въ „дѣходъ“, т. е. въ вырытую 4-хъ — 5-ти аршинную яму, гдѣ подъ са-

нижъ овинномъ кладется большая сушильная печь; дымъ и теплое поднимаются прямо въ овинъ, въ полу котораго

Рис. 21.

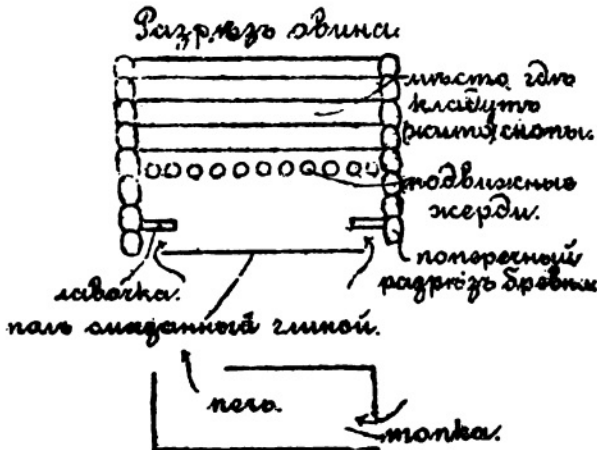


- | | |
|----------------------------|------------------------------------|
| а - сохи. | ж - крыльи. |
| б. д. - солома. | з - токъ. |
| в - ирреводни или насадки. | к - обитка. |
| г - гонетки. | л - отверстие для накладки соломы. |
| д - верхнее сошма. | м - входъ и въ пазоде. |

у стѣнки оставляется прозоръ въ двѣ-три мостницы (т. е. половицы).

Устройство печи на столько несовершенно, что пламя иногда „шибаетъ черезъ желстникъ“ по овину и производитъ пожары, во избѣжаніе чего сушить овинъ поручается только

Рис. 22.



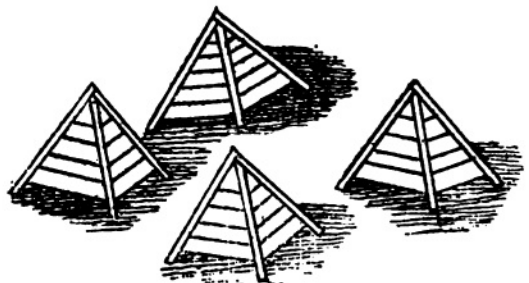
опытному человѣку, который долженъ наглядывать дрова по-немногу. Для окончательной высушки надо „класть тепло“ дватри раза, такъ что рабочій человѣкъ тратитъ на это цѣлый день.

Крышу овина или кроютъ соломой, или обиваютъ берестой,

Рис. 24.



Рис. 23.



чтобы задерживалась теплота (оставляютъ конечно не большую щель, для выхода, чтобы дымъ не задерживался внутри). Для той же цѣли и въ крышѣ гумна дѣлаютъ отверстіе въ родѣ слухового окна.

Хлѣбныя ямы, не менѣе 5 арш. глубины и ширины, выложенныя берестой, служатъ зернохранилищемъ и замѣняютъ собой общественныя магазины (гамазей) для ссыпки зерна съ осени. Наполненную зерномъ яму замащиваютъ деревомъ, засыпаютъ сверху землей и ставятъ надъ ней четырехскатную пирамиду изъ досокъ (рис. 23).

Крестьяне этого края рѣдко лично нуждаются въ подобныхъ ямахъ по недостатку хлѣба.

Каждый крестьянинъ для своихъ печей работаетъ изъ красной глины самодѣльный кирпичъ-сырецъ, называемый „цѣгла“. Для сохраненія его отъ дождя устраивается тутъ же у глиняной горы 4-хъ скатный навѣсъ на столбикахъ, носящій названіе „цѣгельня“. (рис. 24).

М. Н. Косичъ.